

Le Quiz Polar

22 novembre 2025

Chez Cathy (Saint-Guénolé)



- **3 niveaux,**
- **15 questions,**
- **des livres à gagner**



Le Quiz Polar



Niveau I – Question 1

Réponse B : Elliott Gould

Quel acteur incarnait Philip Marlowe dans le film « The Long Goodbye » (« Le Privé ») de Robert Altman sorti en 1973 ?

Un film mi-noir mi-parodique qui rencontra un succès très mitigé à sa sortie, mais qui reste une sorte de pépite. On peut y voir, dans un très petit rôle, Arnold Schwarzenegger, et aussi le grand Sterling Hayden en roue libre. Altman situe l'action dans les années 70, avec un Marlowe resté dans les années 50, d'où les effets comiques pas toujours bien perçus.





Le Quiz Polar



Niveau I – Question 2

Quelle série policière américaine commence par un morceau des Who dans son générique ?

A. Les Experts Miami

Le morceau des Who, « Won't get fooled again », résonne puissamment dans le générique. Cette chanson sortie dans l'album « Who's next » de 1971, reconnaissable entre toutes, a acquis un statut mythique.





Le Quiz Polar



Niveau I – Question 3

Quel auteur et acteur américain mort en 2005 a séjourné en prison plusieurs fois, depuis l'âge de 17 ans, et s'est inspiré des thèmes de la violence et la prison pour ses romans ultérieurs?

Réponse C : Edward Bunker

Auteur culte, Bunker a passé la majeure partie de sa jeunesse en prison – casses, braquages et tutti quanti. C'est en prison qu'il rencontre le condamné à mort Caryl Chessman qui écrit 3 romans en prison, et décide de devenir écrivain. Ses romans (« Aucune bête aussi féroce », « La Bête contre les murs »...) ont paru en France chez Rivages. Egalement acteur, il a, entre autres, joué le rôle de Mister Blue dans « Reservoir Dogs » de Quentin Tarantino





Le Quiz Polar

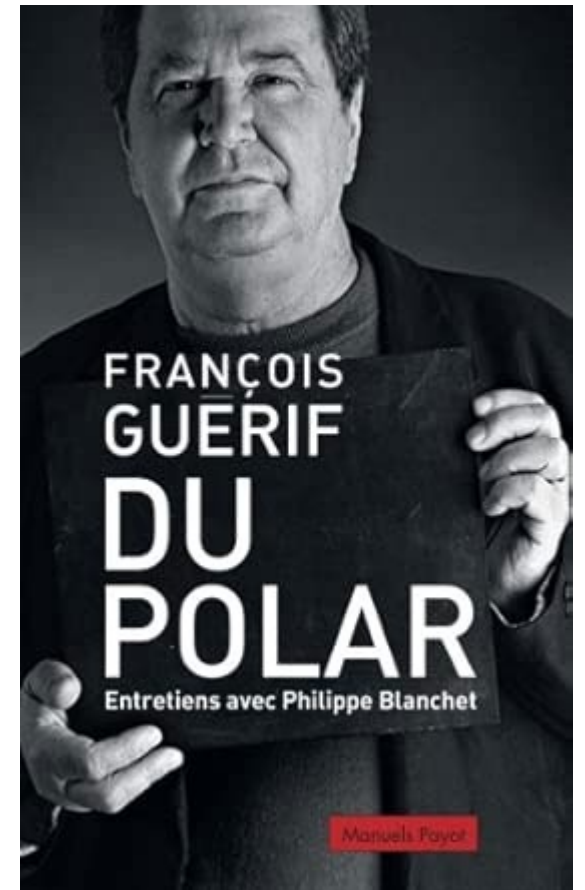


Niveau I – Question 4

Quel éditeur et auteur français a révélé au public James Ellroy, James Lee Burke et Dennis Lehane, entre autres ?

Réponse B : François Guérif

Fondateur de la collection Rivages / Noir en 1986, François Guérif joue un rôle décisif dans le domaine du polar et du roman noir en révélant de nombreux auteurs qu'il suivra pendant toute leur carrière. Ancien libraire, érudit en littérature et en cinéma noir, il a pris sa retraite de Rivages mais reste une référence dans le domaine. Il est également l'auteur de nombreux essais sur littérature et cinéma noirs. Son recueil d'entretiens avec Philippe Blanchet paru en 2013 est un délice de lecture et d'érudition.





Le Quiz Polar



Niveau I – Question 5

Quelle série anglaise a pour amorce de bande originale une pièce jouée au hautbois et rappelant son titre ?

Réponse B : Inspecteur Morse

Cette série très british se déroule à Oxford, où le brillant inspecteur Morse, un peu misanthrope, un peu alcoolique, amateur d'opéra, débrouille des enquêtes sophistiquées dans un cadre ô combien vénérable, qui cache les pires turpitudes. L'amorce du générique de la série reproduit, en morse, le mot MORSE.





Le Quiz Polar



Niveau II – Question 6

Quel auteur français a terminé sa vie en exil, censuré par le pouvoir politique (sous Napoléon III), ses livres saisis et détruits ?

Réponse C : Eugène Sue

L'auteur prolifique des « Mystères de Paris » (qui inspirèrent Léo Malet) et du « Juif errant » mourut à Annecy-le-Vieux en 1857. Ce dandy converti au socialisme remporta un énorme succès populaire avec ses « Mystères », mais fut confronté à l'hostilité du pouvoir en place. Ses « Mystères du peuple », sous-titrés « Histoire d'une famille de prolétaires à travers les âges » ont été censurés, saisis et détruits.





Le Quiz Polar

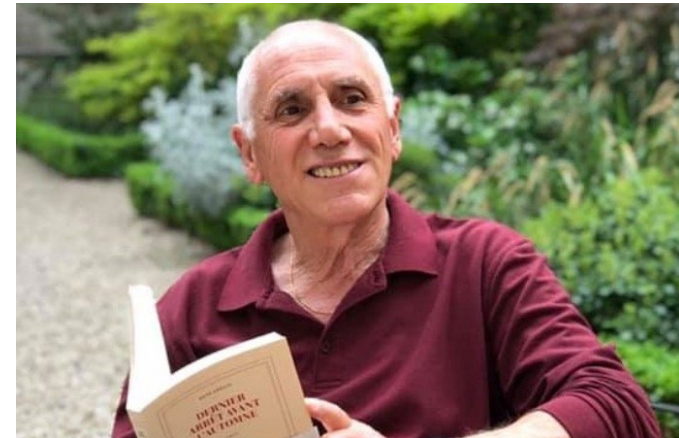


Niveau II – Question 7

Quel auteur français contemporain a fait de la prison pour désertion avant de devenir infirmier en hôpital psychiatrique, puis romancier devenu « culte » et prolifique.

Réponse B : René Frégni

Originaire de Marseille, René Frégni s'inspire de sa vie mouvementée pour ses nombreux romans, situés à Manosque où il vit. C'est en prison qu'il se prend de passion pour la littérature. Il a publié de nombreux romans noirs chez Gallimard, ainsi que des textes sur la passion de l'écriture. Mis en examen à nouveau en 2004 pour ses relations avec un vieux pote mêlé à un trafic de cocaïne, il écrit : « «Ma vie est en train de basculer comme dans un roman noir. Je me retrouve traité comme un truand. La fiction a créé de la réalité. »





Le Quiz Polar

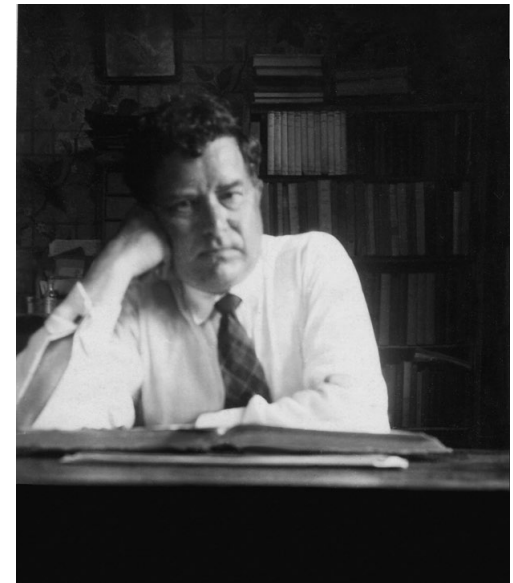


Niveau II – Question 8

Quel auteur français, militant pacifiste au destin tragique, a été parmi les premiers à publier des travaux universitaires sur le roman policier et la science-fiction ?

Réponse A : Régis Messac

Pacifiste et militant, Régis Messac est l'un des premiers auteurs à avoir écrit une thèse sur le roman policier, et à s'intéresser à la science-fiction. Gravement blessé pendant la 1^e Guerre mondiale, il fut arrêté et déporté en 1943. On ignore la date exacte de sa disparition (probablement en 1945). Sa thèse « Le « Detective Novel » et l'influence de la pensée scientifique » a été rééditée aux Belles-Lettres en 2011, avec une préface de François Guérif. Ses romans policiers ont été réédités aux éditions La Grange Batelière.





Le Quiz Polar

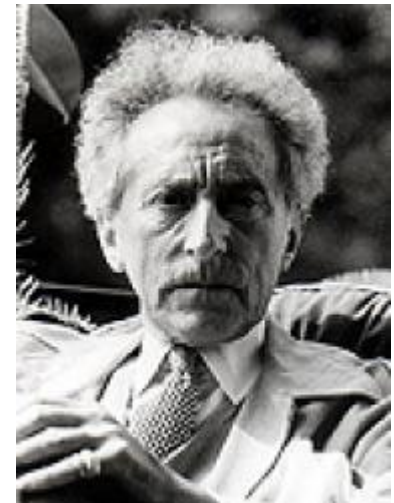


Niveau II – Question 9

Qui a écrit : « il m'arrive de sauter avec élan la fin d'un roman policier. Il me suffit de savoir qu'il y en a une. »

Réponse C : Jean Cocteau

En 1965 paraît un ouvrage, « Histoire du roman policier », signé par Fereydoun Hoveyda, diplomate iranien passionné par la littérature de genre. Ce livre bénéficie d'une double préface signée Jean-Louis Bory et Cecil Saint-Laurent, mais aussi d'un avant-propos signé Jean Cocteau. Ce livre devenu rare est une petite pépite en ce qu'il donne au genre ses lettres de noblesse, et qu'il fait revivre des auteurs injustement oubliés.





Le Quiz Polar



Niveau II – Question 10

Dans « L'affaire Charles Dexter Ward », quel auteur de fantastique utilise les codes du roman policier inversé (« qui est le coupable ? » à rebours)

Réponse C : H.P. Lovecraft

L'auteur jugeait « lourdaud » ce texte posthume qui est plutôt une longue nouvelle qu'un roman. Il présente pourtant un intérêt pour l'amateur de roman policier qui n'a pas peur du surnaturel et qui goûte le genre cher à l'inspecteur Columbo, consistant à montrer le crime et le coupable dès le début, pour se concentrer ensuite sur ce qui a amené le criminel à commettre l'irréparable (pourquoi et comment).





Le Quiz Polar

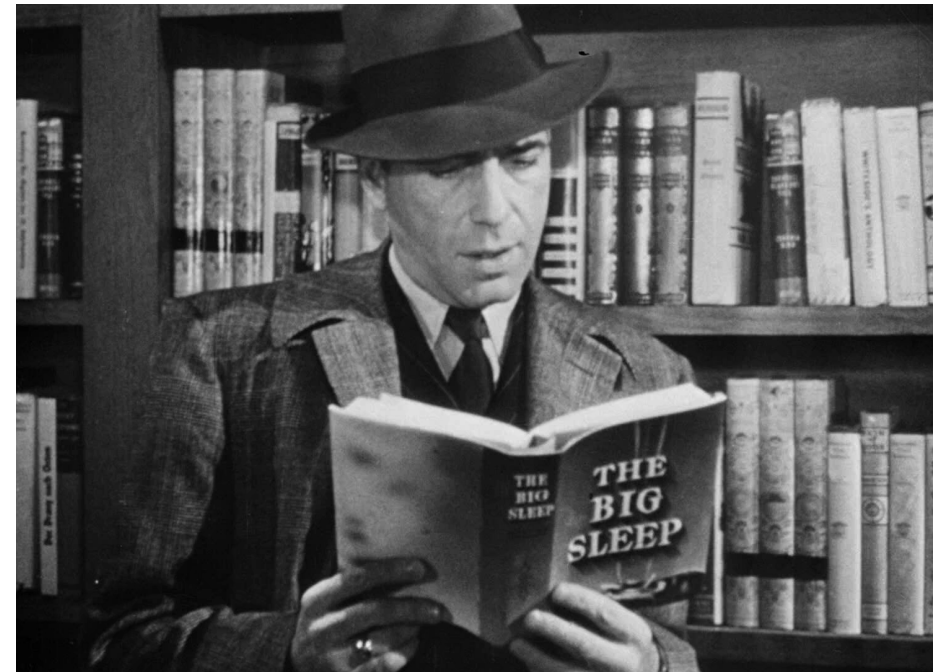


Niveau III – Question 11

Dans quel roman Raymond Chandler introduit-il le personnage de Philip Marlowe pour la première fois ?

Réponse C : Le grand sommeil

Même si des personnages très semblables apparaissent dans les nouvelles de Chandler, c'est bien dans « Le Grand sommeil » (1939) que Marlowe apparaît « officiellement ». On le retrouvera dans deux autres romans de Chandler, « Adieu ma jolie » et « The long goodbye ». Quand on pense à Marlowe, on pense aussi à Humphrey Bogart qui l'incarna dans « Le grand sommeil » de Howard Hawks en 1946. A noter : William Faulkner y est crédité en tant que scénariste.





Le Quiz Polar



Niveau III – Question 12

Dans « Le meurtre de Roger Ackroyd », Agatha Christie utilise une technique peu commune pour l'époque.

Réponse C : Le narrateur menteur

Hastings étant absent pour cause de mariage, c'est le Dr James Sheppard qui prend la place du narrateur et de l'assistant de Poirot. A la fin, il révèle comment il a trompé son monde sans jamais vraiment mentir, juste « en ne disant ne faisant que qui était nécessaire ».





Le Quiz Polar

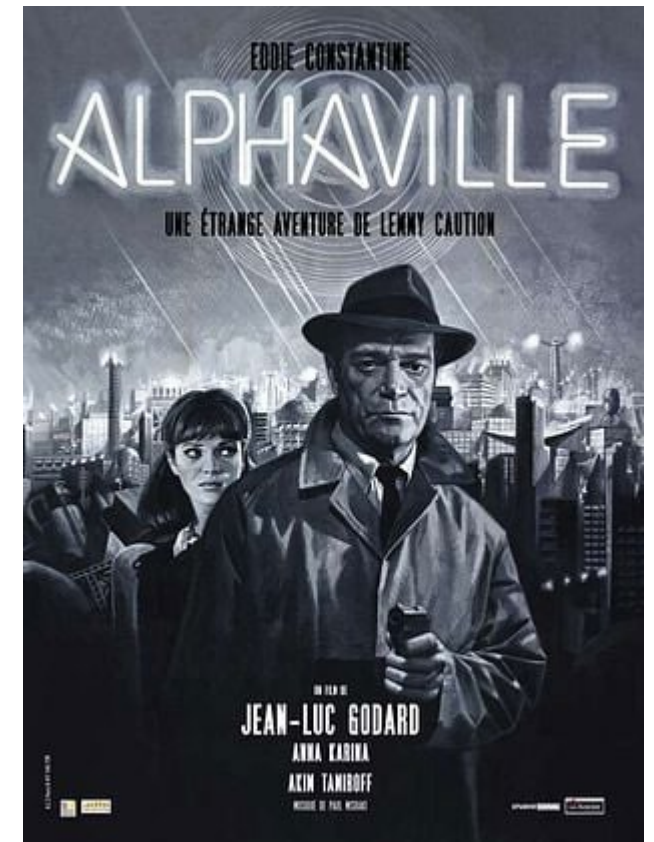


Niveau III – Question 13

Quel réalisateur français s'est emparé en 1965 du personnage de Lemmy Caution, créé par l'Anglais Peter Cheyney ?

Réponse C : Jean-Luc Godard

Un agent secret (Lemmy Caution) envoyé dans un pays imaginaire, totalitaire et dystopique. Voilà le traitement que Godard a réservé au célèbre Lemmy, incarné par Eddie Constantine dans son « Alphaville ». Résultat : un film dystopique, éminemment politique, pessimiste, à l'esthétique étrange et presque brutale, filmé en décors réels, un film littéraire aussi, où Godard se réfère à Cocteau, Borges, Orwell et bien d'autres. « Alphaville » a obtenu l'Ours d'or à la Berlinale de 1965.





Le Quiz Polar



Niveau III – Question 14

Quelle ville est le cadre principal des romans de Michael Connelly avec le héros Harry Bosch ?

Réponse C : Los Angeles

L'inspecteur Harry Bosch enquête depuis 1992 à Los Angeles. Un drôle de bonhomme au passé bousculé, qui redécouvre sa famille au fil des romans, et qui fait sienne une morale jusqu'au boutiste. Psycho-rigide, Bosch ? Non, assoiffé de justice et de vérité dans une ville où l'une et l'autre sont mises à mal. Bosch n'hésite pas à franchir les limites : quand il cherche la vérité, rien ne l'arrête...





Le Quiz Polar



Niveau III – Question 15

Quelle est la particularité du film « Insomnia » de Christopher Nolan ?

Réponse A : il se déroule en Alaska, et son héros enquêteur est très perturbé par la lumière omniprésente.

Un film hallucinant et halluciné, sorti en 2002, où l'enquêteur (Al Pacino) débarque dans une contrée à une époque de l'année où il fait jour tout le temps, ce qui le rend pratiquement fou. Confronté à un crime, il va avoir bien du mal à apprivoiser ce lieu et à découvrir l'effroyable vérité. Entre un Al Pacino proche de la folie et un Robin Williams à cent lieues de Mrs Doubtfire, le film exerce sur le spectateur une fascination doublée de terreur. Le film est un remake d'un film norvégien sorti en 1997.

